

KONICA MINOLTA 柯尼卡美能达 美能达 美能达 达达 复复 印印 机机



彩色多功能数码复合机 bizhub c352 改变您的商务模式

租赁 租赁 租赁 租赁 租赁 租赁 租赁 租赁

HP 打印机专卖: HP1018 HP1020 HP1022 HP1005 HP3050 HP3050Z

另: 本公司有一批二手复印机、二手激光打印机 低价处理

青岛德政通办公设备有限公司 地址: 辽宁 254—2 号 电子信息城三期 科技街一期 电话: 86077760 83800458 13153270691 联系人: 朱先生

# 中线震荡盘升短线防回调

## 岛城分析师看反弹目标在 2250~2300 点

第 1 财金记者盛文德报道 周三我国 A 股市场受周二美股收盘上涨的影响,早盘沪深两市指数双双高开,并在权重股的带领下,指数逐渐上行。最终,成功站上 120 日线。对后市应该怎么看,记者采访了岛城的部分证券分析师。

### 中线震荡盘升短线防回调

安信证券的张强认为,大盘的成功突破,是由于政策的密集释放导致的对经济复苏的提前响应和信贷放松后,资本市场上资金宽松的支撑。多头排列迹象明显,这对股指的进一步上涨提供了有力支撑。在经济前景仍不明朗,预期较不乐观的上市公司年报即将大量披露之际,本轮市场的上涨更多的还是归功于充沛资金的推动。虽然信贷猛增的势头能否持续令人置疑,但是在目前管理层力挺资本市场,各行业振兴规划陆续出台,加上预期即将召开的“两会”也可能有新的利

好政策推出等诸多有利因素之下,预计后市大盘还将维持震荡盘升格局。张强提醒投资者注意,大盘已经三连阳,周涨幅是 5.88%,短线来看涨幅过大,技术上应该有回调整理的要求,而且,现在股价运行离 5 日均线距离较远,乖离较大,需要整理等待 5 日均线的上移支撑。

### 中线反弹走势将会继续

平安证券的张杰谈道,由于近期市场振荡幅度很小,大盘目前已接近去年 12 月中旬高点,而近期的成交量水平与该高位附近时差距较大,显然,近期虽然大盘走势呈稳步缓慢攀升走势,但上涨基础并不扎实。此外,境外市场大幅振荡,外部经济环境还在恶化,国内经济面临越来越大的压力,因此,短期大盘可能会继续振荡,甚至大幅度振荡,短期追涨需谨慎,应该逢低买入。“市场中线走强趋势渐渐明朗,或者说虽然短期大盘走势可能会有所反复,甚至大幅振荡,但中期将振荡向上的趋势渐渐明朗。”

张杰对大盘给出了乐观的判断。张杰称,从形态看,上证指数已经完成了双

底形态的构筑,并且第二个底远高于前一个底,这表明市场探底反弹之后的调整比较强势。本轮反弹以来,小盘股的反弹明显强于大盘股,中小板指数的反弹幅度已经超过 50%,近期热点开始扩散,市场热点渐渐增多,但是涨幅已经很大的中小板股并没有因此出现跷跷板效应,或者说因热点的扩散而回落,这表明前期介入市场的资金相当稳定,属于中线性质,而近期市场新热点的启动主要是新增资金所为,这就预示着市场还会继续向上拓展空间。

### 技术上展开大 B 浪反弹

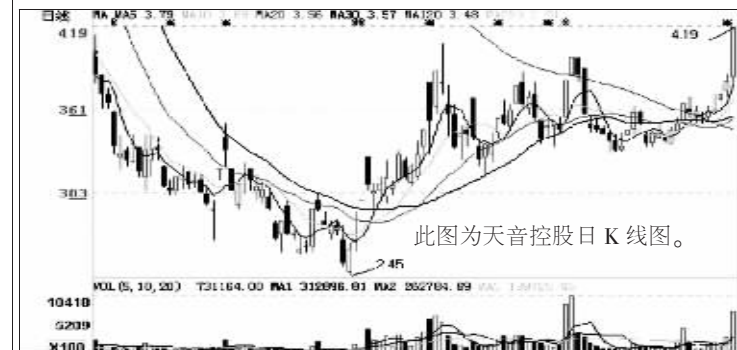
东海证券青岛营业部的赵文峰则表示,上市公司 2008 年的报表不会好看,2009 年的业绩一定很难看。然而,从近期公布年报,或者业绩预告后公司股价的表现看,似乎投资者一定程度上已经提前消化了业绩的负面因素,普遍股价并没因披露不好的业绩而下跌,反而部分个股还出现较强的上涨,如深发展。这表明本轮反弹主要是市场内在趋势所驱动,或者说是连续一年多持续下

跌后的超跌反弹,也就是技术上的大 B 浪反弹,既然是内在趋势主导着市场的反弹,投资者应该顺势而为,而不要太关注外部环境和上市公司可能的不良报表。从技术上看,主要中线技术指标在经过近一个月的调整之后再次形成多头排列,如中线 KDJ,RSI 等再度发散向上,表明大盘的调整已经接近完成,新一轮的升势很快会开始,或者已经开始。因此,建议投资者大胆逢低买入,如果出现短期大幅回落将是最佳买入时机,可坚决买入。

赵文峰表示,产业振兴相关行业成为近期主流资金关注的热点,而这种热点有扩散的趋势,权重大盘股也于周三开始启动,市场普涨的格局直接促成了周三指数出现近期少有的大涨局面,这表明经过数周的震荡盘整,前期获利浮筹已经得到充分消化,虽然周三盘面中出现回调的个股开始增多,但筹码的更换也会更有利于后市的走势,因此预计行情仍有上攻的可能,整体目标位置应在 2250 到 2300 点一带,但毕竟市场大病初愈,所以路途也非一帆风顺。

## 今日关注

### 机构游资联手做多低价股



周三股指跳空高开,放量上涨,两市呈现普涨格局,无跌幅超过 3% 的个股,造纸和银行板块涨幅居前。沪市公开信息中涨幅居前的是广东榕泰、银鸽投资和三联商社。广东榕泰,午后放量上攻,震荡中封住涨停,三席位于广州的券商营业部大幅介入,公司业绩一般,见好就收为宜。三联商社,股权之争终于尘埃落定,国美顺利入主,周二复牌后连续两日直封涨停,公开信息显示多是游资介入,应注意逢高减持。

沪市换手率居前的是宝胜股份,该股节前就在机构的追捧下连续涨停,节后仍维持强势,周三机构专用席位三席介入三席卖出,倒仓迹象明显,谨慎关注。深市公开信息中涨幅居前的是天音控股、京东方 A 和中国武夷。京东方 A,北京市整合上市公司资源,公司名列其中,受到了资金的追捧,昨日放量封住涨停,公开信息显示机构专用席位一席介入,鉴于其价位不高,短线关注。中国武夷,由于资产

注入预期,股价连续上涨,周三再续强势,但公开信息显示机构专用席位一席买入一席卖出,有逢高减持迹象,短线为宜。深市换手率居前的是河北宣工,该股前期表现强劲,近日高位整理,昨日公开信息显示,以国信证券深圳泰然九路为代表的游资交投活跃,有波段操作嫌疑,持有者落袋为安为宜。综合来看,昨日机构与游资联手做多,对一些低价且未来预期较好的个股兴趣浓厚,投资者可对此类品种适当关注。

银鸽投资(600069)后市半小时内放量涨停,公开信息显示机构专用席位两席大单介入,公司为中西部纸业龙头,机构较为关注,后市值得期待。

天音控股(000829)午后突然发力上攻,迅速封住涨停,公开信息显示机构专用席位三席大单净买入,银河证券宁波解放南路营业部买多卖少,其股东回购股份坚定了投资者的信心,机构和游资共同关注,短线可期。大时代投资

## 大富存股

### 杭钢股份 上行欲望强烈

众所周知,一个国家的工业发展是其经济的大动脉,其中钢铁业作用尤为突出,为应对目前百年不遇的金融危机,2009 年 1 月国务院出台的钢铁业振兴计划获通过,而春节过后,国内钢材价格呈现上涨趋势。现阶段钢材市场利多因素正在逐步增加,一旦条件具备,可能推动钢材市场行情超乎意料地复苏。近日钢铁个股表现强势,有望带动行业整体走强,不妨积极关注环保产业突出的钢铁巨头杭钢股份(600126) 公司坚持以环保为主线,以建设精品作

## 弘信期评

### 郑糖期货 冲高回落后市看空

NYBOT 原糖期货周二收跌,在上涨至四个月高点之后,市场出现生产商的卖盘和投机客的获利了结,此外,周边商品市场的跌势亦给原糖期货带来压力。主力 3 月原糖合约收跌 9 个点,报每磅 12.66 美分;5 月合约下滑 11 个点,收报每磅 12.95 美分;7 月合约收跌 7 个点,至每磅 13.07 美分。

周三,郑糖期货继续放量,但冲高后回落,小幅收涨,主力 SR909 合约开盘 3255 元/吨,最低下探 3245 后上行走高,最高至 3307,随后遇阻回落,最终上涨 51 点收于 3268 元/吨。周三交投继续放量,共成交 900716 手,同时继续增仓 29626 手至 312110 手,多空双方继续积极加仓,双方竞争激烈,分歧继续加大,后期走势依然不能盲目乐观。期价上破 60 日均线压制,一举站上 3200 点关口后,周三于 3300 点关

口遇阻回落,此处为前期跌幅的 0.618 反弹压力位,期价能否有效突破有待观察,在当前需求低迷的情况下不排除期价再度下行的可能性。

操作上,近期以观望为主,切勿盲目追高。消息方面:截至 1 月 31 日,广西累计产混合糖 380 万吨,同比减少 27 万吨,累计销糖 140 万吨,同比减少 67 万吨,产销率为 36.89%,同比降低 14.06 个百分点。平均产糖率 11.63%,同比降低 0.56 个百分点;广东省累计产糖 43.23 万吨,同比减少约 21 万吨,销糖约 34.50 万吨,同比减少约 10.5 万吨,产销率约 79.79%,去年同期产销率为 69.77%,目前的库存量约 8.7 万吨;云南省累计产糖 53.54 万吨,同比减少 18.35 万吨,销售食糖 17.07 万吨,同比减少 6.36 万吨,产销率 31.88%。平均出糖率 11.56%,同比提高 0.31%。

弘信期货研发部 徐祉辉 电话:0532-85039675

## 券商评级

### 上实医药(600607)

评级:推荐

评级机构:兴业证券

### 新华传媒(600825)

评级:买入

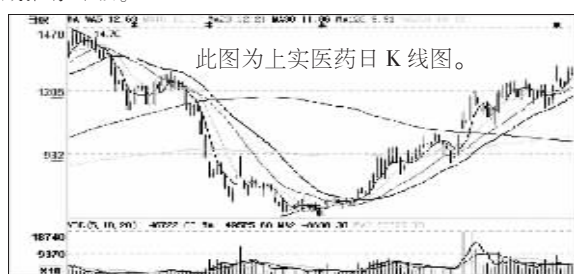
评级机构:国金证券

### 证通电子(002197)

评级:买入

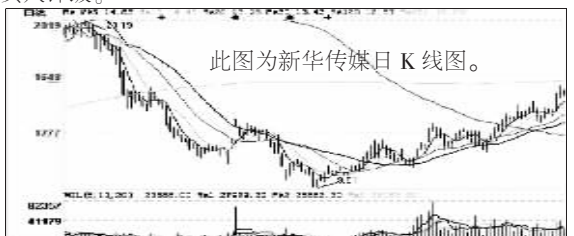
评级机构:东方证券

扣除银行借款并加上此次转让所得资金后共计 16 亿元。股改承诺的资产注入仍会进行,但尚无具体时间表。上海市国资委已将上药集团 60% 的股权划转给上实集团。未来公司将坚持“大病种、大产品”战略,不断增强医药业务的核心竞争力。考虑到公司医药资产整合预期明确,维持长期推荐评级。



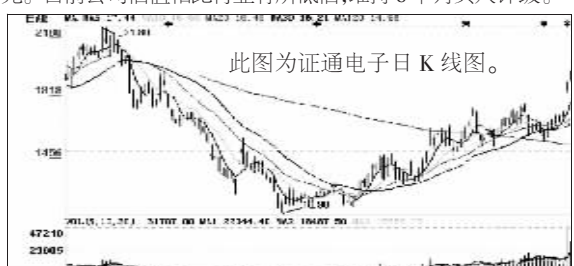
区域扩张势在必行;(3)发行物流平台:依托大股东资源拓展发行业务,区域渠道有望再整合;(4)炫动卡通:迪斯尼中文频道最为理想的合作平台。

预计公司 2008~2010 年每股收益分别为 0.523 元、0.606 元和 0.808 元,合理估值为 17.55 元~18.71 元,维持买入评级。



增长;而 EPOS 产品由于 2008 年增速较快基数较高,预计 2009 年基本持平;自助服务终端客户群从银行向通讯运营商、中石油及国外客户延伸,预计增长稳定。

综合预计公司 2008 年、2009 年每股收益为 0.77 元、0.97 元。目前公司估值相比行业有所低估,维持 6 个月买入评级。



## 公告速递

### 紫金矿业去年净利增逾 17%

紫金矿业(601899)公布 2008 年业绩简报,公司预计去年净利润将不低于 30 亿元,比上年同期增长 17%以上。紫金矿业表示,业绩增长主要原因是黄金、铜等主要矿产品价格持续高位运行,产量与上年同期相比也有一定增长。

### 江西水泥否认增发及收购国盛证

针对《每日经济新闻》所刊文章,江西水泥(000789)发布澄清公告表示,公司目前没有定向增发意向或计划,也没有收购国盛证股权的意向或计划,没有就收购国盛证股权进行过任何接触洽谈。周三江西水泥被深交所临时停牌,之前公司股票已连续两日涨停。

### 华天酒店 4 亿元收购长春华天获核准

华天酒店(000428)资产重组方案今日获得证监会核准。华天酒店去年 10 月发布公告,将以 4 亿元收购长春华天酒店 100% 股权。该酒店为新建五星级酒店,去年 4 月开业后一直由华天酒店承包经营。

### 金宇车城去年收入降 34%

金宇车城(000803)发布 2008 年度业绩快报,公司实现营业收入 6181.91 万元,同比下降 34.09%;净利润 569.4 万元,同比下降 2.93%;每股收益 0.045 元,同比下降 2.17%。公告说明,营业收入大幅下降主要是受 5.12 大地震和金融危机的影响,在第四季度,大量丝绸订单被取消。

### 金路集团否认大股东要整体上市

《每日经济新闻》周三刊登《金路集团大股东或启动整体上市计划》一文,对此金路集团(000510)发布澄清公告表示,大股东没有整体上市计划。同时金路集团大股东也没有正在筹划或发生与公司有关的运作,包括但不限于重组、并购、定向发行及其他可能对公司股票交易价格有重大影响的事项。周三金路集团被深交所临时停牌,之前公司股票已连续两日涨停。

### 新希望 3.3 亿股限售股解禁

新希望(000876)公告,公司 33043.32 万股限售股将于 2 月 9 日上市流通。本次解禁的限售股占总股本的 43.67%。

### ST 吉炭 190 万股限售股 9 号上市流通

ST 吉炭(000928)公告,公司 189.68 万股限售股将于 2 月 9 日上市流通。本次解禁的限售股占总股本的 0.67%。

### 新海宜股东累计减持 481 万股

新海宜(002089)公告,截至 2009 年 2 月 3 日收盘,公司股东上海联和累计减持 480.79 万股,占公司股份总数 5%。减持后,上海联和投资仍持有新海宜 11.665% 的股份。

### 联化科技去年净利增近三成

联化科技(002250)晚间公布业绩快报,受益所得税优惠政策,公司去年实现营业收入 10.85 亿元,比上年同期增长 9.93%,实现利润总额 9767.94 万元,比上年同期增长 20.23%;实现净利润 7413.07 万元,比上年同期增长 27.26%。净利润增长主要是由于公司利润总额增长和母公司企业所得税税率从 2007 年的 33%下调至 15%所致。

### 川润股份 2008 净利润增长 15.9%

川润股份(002272)发布 2008 年度业绩快报,公司营业收入 3.22 亿元,同比增长 23.08%;净利润 5058 万元,同比增长 15.90%;每股收益 0.68 元,同比增长 7.94%。

### 2 月 5 日两公司股改限售股解禁

国兴地产(000838)解禁股东 4 家,即内江市国资公司、上海陶乐、李文亮、济南慧机咨询,持股占总股本比例均低于 1%,属于“小非”,均为首次解禁,合计持股占流通股比例为 1.02%,占总股本比例为 0.47%。该股的套现压力很小。

ST 贤成(600381),解禁股东 1 家,即张寿清,为第二大股东,持股占总股本比例为 10.06%,为非高管自然人,首次解禁,所持解禁股数占流通股比例为 10.49%,占总股本比例 5%。该股的套现压力一般。(信息截至 2 月 4 日 23:00)